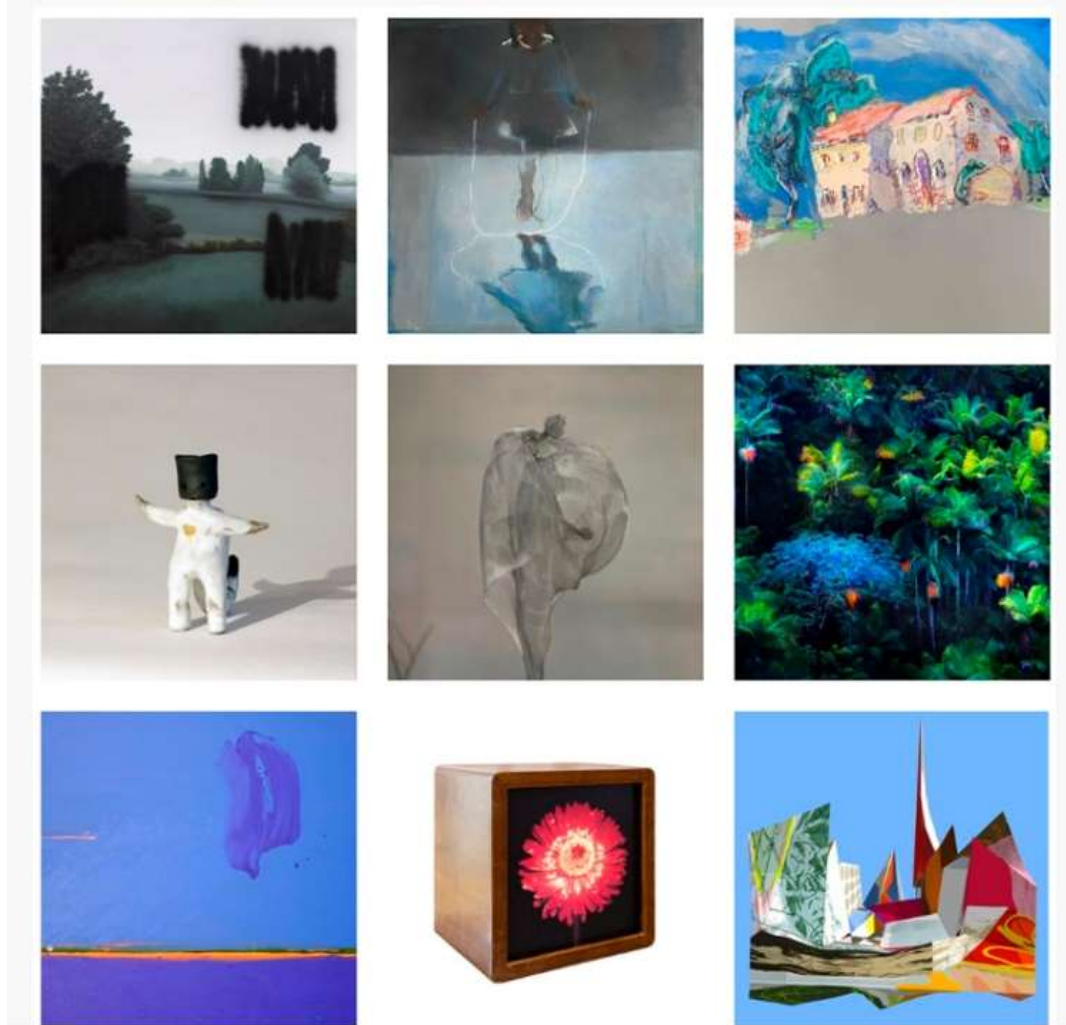


(re)découverte

Vernissage je jeudi 28 mars

Exposition du 29 mars au 28 avril 2024



MATHIEU ARFOUILLAUD
BERG
RAPHAËLLE BOUTIÉ
SAMUEL FÉRON
PIERRE-LOUIS FERRER
ARNAUD FRANC
CHARLES GIULIOLI
HÉLÈNE LOUSSIER
PAULINE OHREL

MATHIEU ARFOUILLAUD

Matière Noire #4 (2023)
Acrylique sur toile
120 x 120 cm



MATHIEU ARFOUILLAUD



Matière noire #1
acrylique sur toile
100 x 120 cm



Matière noire #3 (2022)
acrylique sur toile
100 x 100 cm



Série Matière Noire (2022)
acrylique sur toile
30 x 30 cm

MATHIEU ARFOUILLAUD

Cette série met en scène un double procédé de dévoilement et d'oblitération du paysage peint et confronte deux temporalités: le procédé long et minutieux de la peinture et les quelques secondes nécessaires au recouvrement. Cette façon dont le paysage est saccagé, vandalisé rappelle également que les dommages que l'on fait subir à notre environnement compromettent notre survie mais aussi, plus prosaïquement, détériorent nos paysages vernaculaires.

Mathieu Arfouillaud

Dans sa série « Matière noire », Mathieu Arfouillaud propose des paysages partiellement oblitérés. Le geste de recouvrir un lieu, un espace, une surface n'est-il pas un acte, une action, une décision, une incision, une perforation du support - toile, page, écran ? Ce qui amène à poser la question du ge(i)ste, du fantôme (Geist, en allemand) qui habite l'intention d'écrire, de recouvrir, de biffer, de raturer, de barrer. « Barré », comme « à l'ouest » ou comme l'esprit du punk ou comme négation/rejet, ou comme effacement qui permet de faire apparaître ce qui n'est pas seulement derrière en tant que derrière - mais dans un derrière qui se révèle par le geste du barré?

Mais peindre, n'est-ce pas déjà ce mouvement d'effacement / apparition ? Donc que représente ce « barré » ? Est-ce de la peinture sur de la peinture, une surpeinture ? Comme une surexposition ? Ou bien un geste une intention qui dépasse la peinture ?

Est-ce du vandalisme ? Vandalisme comme acte politique ? Ou comme esthétique d'appropriation ? Cela renvoie-t-il aux Vandales et donc à la revendication d'un territoire (celui qui est peint) ?

MATHIEU ARFOUILLAUD

Formation | PARIS 1 PANTHEON-SORBONNE (2015) | Ateliers Beaux-Arts de la ville de Paris (2014)

Expositions

Hyperobjets

Duo show à la galerie des Petits Carreaux (Saint-Briac)
du 05 au 31 août 2023

Textes / lettres / signes

Bibliothèque universitaire de droit et lettres (Grenoble),
du 21 février au 19 mars 2023

Fin de travaux

Trio show à la galerie Tracanelli (Grenoble)
du 5 au 27 janvier 2023

Eglogues

Presbytère de Saint-Briac-Sur-Mer
du 8 au 19 juillet 2022

L'horizon des évènements

Solo show à La Villa Balissade (Beaussais-Sur-Mer)
du 26 février au 19 mars 2022

Double sens

Duo show à la galerie Mondapart (Boulogne-Billancourt)
du 3 février au 12 mars 2022

La vie de château

Exposition collective au château de Chaulnes (Noyarey)
du 1er au 28 novembre 2021

Yellow square

Exposition collective à l'ESAD (Grenoble)
du 24 septembre au 8 octobre 2021

Wild

Exposition collective à la Bastille (Grenoble)
du 6 au 18 octobre 2020

Temps suspendus

Exposition collective à Plateforme Paris (Paris)
du 10 au 27 septembre 2020

L'universel c'est le local moins les murs

Exposition collective à la Mairie de Brie-Et-Angonnes
du 8 juin au 6 juillet 2020

Mathieu Arfouillaud x Lucas Schiesser

Duo show à la galerie Tracanelli (Grenoble)
du 2 au 27 juin 2020

Nature?

Duo show à la galerie Tracanelli (Grenoble)
du 1er au 31 octobre 2019

Ecrans

Exposition personnelle à la galerie de l'Angle (Paris)
du 20 au 23 juin 2019

De la forêt à moi

Exposition collective lors de la Biennale de Mons 2018-
2019 (Mons, Belgique)
du 4 au 12 mai 2019

Prismes

Exposition personnelle à la galerie Bolide (Bordeaux)
du 22 septembre au 20 octobre 2018

Etés indiens

Exposition collective à la galerie E3 (Arles)
du 20 au 23 septembre 2018

Réserves

Exposition personnelle à la galerie de l'Angle (Paris)
du 27 au 29 octobre 2017

Riverains

Exposition personnelle à la galerie de l'Angle (Paris)
du 1er juin au 11 juin 2017

Terres gastes

Exposition personnelle à la galerie de l'Angle (Paris)
du 17 au 25 juin 2016

BERG



Pas Cap II (2024)
huile sur toile
100 x 100 cm



La Récré II (2024)
huile sur toile
100 x 100 cm



Le manège (2024)
huile sur toile
80 x 80 cm

BERG



La belle endormie (2023)
huile sur toile
28 x 46 cm



Entre deux ondées (2024)
huile sur toile
60 x 40 cm



Rengaine (2024)
huile sur toile
30 x 60 cm

BERG

« Tranquillité, Solitude, Profondeur »

Dans un monde où le temps s'est accéléré, où le zapping est permanent, les gens ne prennent plus le temps.

Plus le temps de s'arrêter ni de méditer, ni même« de ne rien faire ».

C'est dans ce monde sans repère que j'invite par ma peinture à prendre CE TEMPS. En effet, le thème de la solitude m'émeut, car nous sommes seuls dans la vie, l'artiste est seul. Léon

Ma peinture est silencieuse car le silence contient tous les possibles.

Pas besoin de grands discours pour aborder une peinture, elle nous touche ou elle ne nous touche pas.

« L'Art ne reproduit pas le visible, il rend visible ». paul klee

EXPOSITIONS PERSONNELLES

Janvier 2023 - [Galerie Claudine Legrand](#) - Paris 6e

September 2021 - [Galerie Mondapart](#) - Boulogne - Billancourt

October 2019 - [Galerie Portal](#) - Saint Jean de Luz

December 2018 - [Galerie du Jansanet](#) - Troyes

September 2018 - [Galerie Mondapart](#) - Boulogne - Billancourt

December 2018 - [Galerie du Jansanet](#) - Troyes

September 2015 - [Hotel Regent's Garden](#) , Paris

Avril 2015 - Exposition [Galerie Schwab-Beaubourg](#) , Paris

Mars 2015 - Exposition Maisons-Laffitte , Paris

24 Avril - 25 Mai 2013 - Exposition [galerie Evelyne Heno](#) , Paris

Novembre 2012 - Exposition ManArt Galerie , Paris

Novembre 2012 - l'atelier de Portes , Paris

Juillet 2011 - Galerie Artrial , Perpignan

Mars 2011 - Galerie Modus , Paris

Octobre 2010 - Galerie Lumen , New-York

Mai 2010 - Galerie Modus , Paris

9 septembre-10 février - Galerie Modus , Paris

2008 - Exposition Galerie Daniel Besseiche , Paris

2008 - BNP Paribas , Paris

2007 - Exposition Galerie Daniel Besseiche , Genève

BERG a participé à plus de 60 expositions personnelles, et à de nombreux salons en France et à l'étranger tels que **Puls'Art le Mans, Comparaisons, Salon 109, Artcité, Down to art (Belgique), Figuration critique, Salon Comparaisons, ou Art Fair Dubaï**

ÉDUCATION

Ecole des Beaux-Arts, Tours

Atelier de la grande chaumière avec Yves Brayer

1993 - 2003 études de peinture classique, Atelier de Recherche picturale

1995 - 1996 «Copiste», Louvre, Paris. Musée d'Art Ancien, Bruxelles

1999 Création de l'Atelier Artemisia spécialisée dans les techniques classiques

RAPHAELLE BOUTIE



Solid sea IX (2023)
Technique mixte sur toile
116 x 73 cm



Terra cognita V (2020)
acrylique et terre sur toile
130 x 81 cm

RAPHAELLE BOUTIE



[en réserve]
Bloom XLVII (2020)
acrylique et terre sur toile
73 x 116 cm



[en réserve]
Bloom XXXVII bis (2019)
acrylique sur toile
80 x 80 cm



Bloom LIII (2022)
acrylique sur toile
130 x 81 cm

RAPHAELLE BOUTIE

Née à Aix-en-Provence en 1959
Vit et travaille entre Paris et Aix en Provence

Maîtrise de Lettres Classiques, Paris IV-Sorbonne
Ateliers des Beaux-Arts de la Ville de Paris
Prix Challenge Egégore, Marmande, 2017
Prix artabsolument 2013

Entre abstraction et figuration, mon travail est issu de l'influence de la roche de Giotto, de la Sainte-Victoire en touches de Cézanne ; de la touche délicate de Bazaine et du mouvement de Pignon, de l'Expressionnisme américain des années 50, contemporain de Sue Williams, John Hoyland ou Per Kirkeby, et de cette plaine à l'est d'Aix-en-Provence, fouettée par le Mistral et écrasée par la Victoire, dans ce Midi rude où j'ai mes origines ancestrales. C'est physique, c'est du concret. Dynamisme du corps aux prises avec la peinture. Les signes graphiques des éléments symboliques du Midi – souffle du Mistral, poussée des vignes, ancrage de la roche calcaire, le pin qui s'élance ou s'étale – sont inscrits sur des formes colorées où taches et coulures sont opérées avec composition et hasard. Le motif est la montagne et ses contreforts, le sujet – en aplats, coulures et traits – interventions superposées des mouvements élémentaux et corporels, visibles ou invisibles, en tension sur la toile aux limites repoussées, dans une relation synesthésique à la nature.

SAMUEL FERON

Toutes les photographies présentées sont des tirages contrecollés sur Dibond
Edition de 5 exemplaires

Possibilité d'acheter en pièce unique, 1/1, pour le premier tirage

Format 75 x 50 cm, édition de 5
(disponible en tirage unique)



Yellow



GOLD

SAMUEL FERON

L'impératrice



Green



Furie



Purple

SAMUEL FERON



Hors contrôle



Hors limite 2/5

SAMUEL FERON

Depuis 20 ans, Samuel Féron parcourt les endroits désertiques et isolés du monde. Il a photographié les déserts de Namibie et ses dunes rouges géantes, l'Éthiopie et ses lacs de lave, les immenses glaciers de l'Argentine, le désert d'Atacama au Chili bordé de volcans immenses et majestueux, les lagunes multicolores du Sud Lipez en Bolivie. Il a voyagé au Kamchatka pour gravir quelques-uns de ses volcans gigantesques, en Indonésie où foisonnent volcans et lacs d'acide pur, dans les provinces chinoises où se dressent d'étonnants pics karstiques acérés, dans d'autres provinces parsemées de colossales rizières en terrasse creusées il y a plus de 1.000 ans. Il est parti dans les régions reculées du Nord Vietnam, à Hawaii pour approcher au plus près ses champs de lave et les côtoyer durant quelques nuits, s'est immergé dans les déserts et canyons de Jordanie, ceux de l'Ouest Américain, a plongé dans les forêts de nuage du Costa Rica, a parcouru l'Océan Indien et l'île de la Réunion... sans oublier l'Islande qu'il retrouve chaque année depuis deux décennies. Au fil des années cependant, Samuel constate l'inquiétante et incessante augmentation du tourisme, son impact sur l'environnement et ses conséquences sur la photographie. Démultiplication exponentielle du nombre de photos, uniformisation des images et de leur esthétique dans de frénétiques courses aux 'likes' et aux 'friends', accès facilité voire aménagés aux endroits auparavant sauvages et isolés... Samuel réalise que le temps d'Ansel Adams, celui de l'exploration physique de la nature, est définitivement révolu. Il oriente alors son travail vers une approche plus intime, complexe et personnelle. Considérant que la Nature offre des diamants à l'état brut, Samuel s'attache à en être le joaillier.

Prix et distinctions

Distinctions et Prix

2023

ND Awards - Silver Star

2021

Fine Art Photography Awards : 1ère place Abstraction :
Cryo Glyph (Series)

2020 Médaille d'Argent, Moscow Foto Awards

2019 Paris Première Place et « Photographer of the Year », ND Awards

Mention spéciale Jean Larivière, Salon des Beaux-Arts

Médaille d'Argent in Fine Art, Tokyo Foto Awards

2018 Médailles d'Or, Argent et Bronze in Nature,
Moscow Foto Awards

Médaille d'Or in Epson Pano Awards

2017 Première Place in Monochrome Awards

PIERRE-LOUIS FERRER

Lightbox
30 x 30 cm



PIERRE-LOUIS FERRER

L'alliance de l'innovation technique et de la sensibilité artistique

Issu d'un cursus scientifique en ingénierie de l'optique et des capteurs, suivi de 5 années d'expérience en R&D dans l'industrie aéronautique, je mets à profit la richesse technique engrangée alors dans le développement de nouveaux systèmes photographiques. Plutôt que de revenir à des techniques anciennes, je privilégie l'expérimentation et l'innovation pour élargir ma vision du monde. En modifiant des capteurs numériques et en y combinant du verre optique scientifique, j'accède à tout un segment du spectre lumineux invisible à l'œil nu pour dévoiler son interaction avec notre corps et notre environnement.

Ma démarche artistique, basée sur la photographie multispectrale, aborde des thématiques complémentaires : l'impact de l'homme sur la nature et le végétal ; et l'impact de notre environnement et de notre mode de vie sur le corps humain. Mes images visent à questionner le spectateur sur sa sensibilité à appréhender le monde, en le confrontant à des visions alternatives de son environnement. Ce sont également des témoins de mécanismes imperceptibles, qui régulent la vie sur Terre telle que nous la connaissons, sans pour autant en avoir conscience au quotidien.

Pierre-Louis encadre une formation à la photographie de l'invisible aux Gobelins

Prix et récompenses

2022

Lauréat catégories "Landscape" et "Photo essay"- Life in Another Light international contest

2019

Collection Life Framer - Série BRUT

2018

Coup de cœur Fisheye Magazine et Galerie Radial - Série Underground - RDV Image

Lauréat catégories "Portrait" et "Photo essay"- Life in Another Light international contest

EXPOSITIONS PHOTOGRAPHIQUES

2023

Hangar Y, Meudon - France : BRUT | Visions solaires.

2022

Galerie Mondapart, Boulogne-Billancourt - France : Périg'Or Jaune.

Espace Millepiani, Rome - Italie : Underground | BRUT.

Musée des Vans - France : Paris Invisible | Périg'Or Jaune.

2020

Galerie Mondapart, Boulogne-Billancourt - France : Paris Invisible | Périg'Or Jaune.

2019

Biennale d'art contemporain d'Issy les Moulineaux - France : BRUT.

Festival Emoi Photographique, Angoulême - France : Paris Invisible.

Musicophotographie, Metz - France : Paris Invisible | BRUT | Echo Urbain.

PORTRAITS - Hellerau Photography Award, Dresde - Allemagne : BRUT.

2018

Foire de Paris - France : Paris Invisible.

Galerie Space Place, Nijni Taguil - Russie : Unseen nature.

Jardins de Marqueyssac, Vezac - France : Paysages (sur)naturels.

Mairie de Paris VIIème - France : Paris Invisible.

RDV Image, Strasbourg - France : Underground.

2017

Collectif LUM'I.R, Paris - France : Visions Infrarouges.

Collectif LUM'I.R, Paris - France : Architecture.

La Main Castagnary, Paris - France : Hail to the Sun.

2016

Collectif LUM'I.R, Paris - France : Au-delà du visible.

Collectif LUM'I.R, Paris - France : Paysages d'IR... Aujourd'hui.

Collectif LUM'I.R, Paris - France : M'IR'OIRS.

2015

Collectif LUM'I.R, Paris - France : Rêveries en infrarouge.

ARNAUD FRANCO



UN COURANT D'AIR (2024)
Papier pastel
44 x 58 cm



ABRITÉ SOUS LE VENT (2024)
Papier, acrylique pastel
42 x 59 cm



MAISONS AUX FLOTS BLEUS (2024)
Papier, pastel
24 x 33 cm

ARNAUD FRANCO



LA GLISSADE DES MAISONS
Papier ,gouache, pastel, fusain
42 x 59 cm



UNE SENTINELLE
Papier, gouache, pastel gras, pierre noire
30 x 22 cm

ARNAUD FRANC

Exposé en permanence dans les galeries 108 (Nogent-le-Rotrou), Mondapart (Boulogne-Billancourt), Éric Dumont (Troyes) et Cavaliere (Milan)

Il a participé à une vingtaine de salons don't Puls'Art et La Biennale de Venise Off

« Dessiner, c'est réaliser un emprunt,
Emprunter au temps sa présence.
Au présent confronter l'absence.
Avoir sous ses yeux un corps, sensible, et entre les particules du vide recevoir l'espace qui l'accompagne.
En chemin, se charger d'impression à confondre l'emprunte des choses mais dans la trace éprouver les vibrations, les signes qui passent.
Faire l'expérience de la matière.
Avoir en tête une danse, un rythme qui s'attache aux émotions.
Au geste éprouvé, un état intime se révèle dans l'incarnation de l'instabilité du temps. »

« Tout mon art est imprégné par la vie et par la question du désir comme une traversée du corps.
Ce qui prime c'est la rencontre avec le modèle.
Dans un élan, je trace sur un support qui s'apparente à une peau, elle reçoit en surface le contact primitif
où résonnent des états et des vibrations qui passent.
Au cœur de cet instant d'humanité, je retrouve le sens caché d'une émotion révélée. »

Arnaud Franc

Formation plastique

1985 - 1989 ESAG - Ecole Supérieure d'Arts Graphiques département Design (Académie Julian), Paris

1984 Ecole d'arts appliqués, Lyon / Reçu Aux Arts Décoratifs département Peinture - Strasbourg

1966 Né à Villefranche sur Saône - Rhône de parents peintres Claude Lacroix-Franc & Noël Franc

Expositions Personnelles

Personal exhibitions

2024 Gal. Peinture fraîche Paris / Musée Jean Larcena St Aubin Câteau-neuf / Gal. 2.13PM La celle-St-Cloud + 2018 /

2014 / 2011 / 2009 / 2006 / Galerie Le Cent 8 Nogent-le-Rotrou + 2022

2023 SMC gallery Paris + 2020

2022 Mairie du 8è Paris. Espace Lazzari Trévis, Italie

2021 Gal. Oblique Nuage Paris 2020 Hangar 717 Villefranche-s-Saône

2019 Gal AROA - Neuilly-s-Seine + 2016 / 2012.

2018 Gal. François Fontaine - Genève + 2015 / Gal. Sens intérieur Port Cogolin + 2015 / 2014 / 2013

2017 Gal. Nathalie Béreau & Le 6 Mandel Paris + 2013 / 2009. Gal. Mondapart Boulogne-B + 2012 / 2008.

Gal. Leizorovici Paris

2016 Gal. Eric Dumont Troyes + 2013 / 2009 / 2006 . Gal. Quai est Ivry-s-S +2015 / 2009.

2014 Gal. Claire Corcia Paris + 2013. Gal. Accro terre Paris. Gal. Comtesses Lyon

2013 Gal. Nast Paris + 2012. Hôtel Lutetia rive gauche Paris

2012 Gal. Reg'art confrontations Rouen + 2010 / 2007 / 2004 / 2001

2011 Espace 2.13PM La Celle St Cloud + 2009 / 2006. Gal. Olivia

Ganancia Paris / Gal. Quai est Ivry-s-S + 2008

2010 Gal. Vera Amsellem Paris / Gal. No smoking Strasbourg / Centre d'art de l'Ancienne Synagogue La ferté-s-Jouarre, Brie /

Artistes à venir Reims, Maison des contes de Champagne

2009 Le Cloître des Billettes Paris

2007 Gal. WM Lyon + 2002 / 2001

2006 Gal. Fusion Toulouse + 2004. La Maison de la Tour Valaurie, Drôme + 2003 / 2000 / 1998

2005 Gal. Brun l'église Paris

2003 L'Embarcadère Lyon + 1995

2001 Poltrona Frau Paris

1996 Gal. Du cherche midi Paris. Fondation Bullukian Lyon

1995 Gal. Nicole Buck Strasbourg

1993 Grande Masse des Beaux-Arts Paris

CHARLES GIULIOLI



Vanité 1
objet numérique unique
Hauteur 40 cm env.



Vanité 2
objet numérique unique
Hauteur 40 cm env.



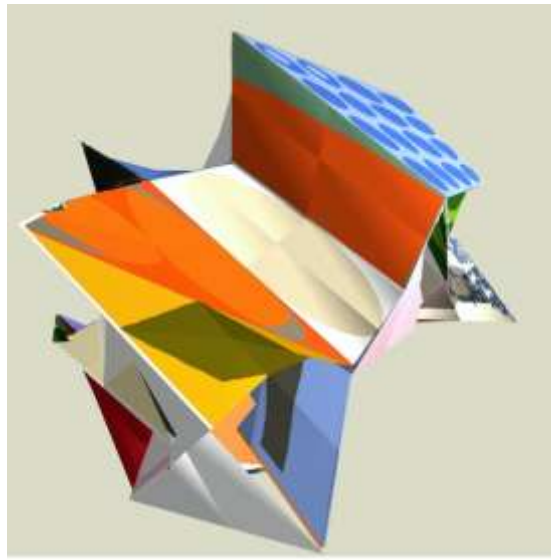
Vanité 3
objet numérique unique
Hauteur 40 cm env.

CHARLES GIULIOLI

Empilement 1 et 2
estampes numériques
édition de 5 exemplaires
50 x 50 cm, encadrée



Eté
estampe numérique
édition de 5 exemplaires
50 x 50 cm, encadrée



Envol
estampe numérique
édition 5/5
50 x 50 cm, encadrée



Cité
estampe numérique
édition 5/5
50 x 50 cm, encadrée



Un soir
estampe numérique
édition de 5 exemplaires
50 x 50 cm, encadrée

A propos d'art numérique... (C.G., 2019)

Question de style

Qu'est-ce que le style d'un artiste ? Est-ce la manifestation d'une réalité essentielle de son être profond ? Est-ce l'accumulation fortuite d'habitudes prises au cours d'années de travail ? Serait-il possible d'imaginer **une machine qui serait capable d'imiter le style d'un artiste** ? C'est cette question qui a déclenché mon intérêt pour l'art numérique dès 2003

La Machine à Peindre

C'est ma propre peinture que j'ai soumise à l'analyse pour créer mon premier programme, « La Machine à Peindre » en 2003. Cette situation de « regardeur » de mes propres travaux m'a beaucoup appris. J'ai découvert que certains éléments étaient déterminants alors que d'autres étaient accessoires, j'ai découvert qu'au fil des années j'avais acquis des habitudes, je me suis demandé pourquoi certaines œuvres me semblaient plus fortes que d'autres. J'ai enfin écrit un programme informatique qui peut créer des images qui ressemblent aux œuvres que je peux peindre. Et j'ai pu imprimer ces œuvres sur des supports matériels tels que le papier, la toile ou l'aluminium. Le principe de mon programme est d'instituer des règles précises de composition du tableau tout en laissant beaucoup de choix "au hasard" à l'ordinateur.

L'œuvre Sans Fin

Le **hasard** est ainsi devenu la matière même de mon travail. Pour être précis, je préfère le terme de "jeu" au terme de "hasard", comme le jeu qui peut exister dans un assemblage mécanique. C'est ce jeu qui rend le mouvement possible.

En m'éloignant du point de vue strictement pictural, je me suis attaché à faire ressentir la présence du temps, cette « création continue d'imprévisible nouveauté » selon l'expression de Bergson. Dans les

œuvres « génératives », **l'image se crée en direct**, les accidents surviennent de façon aléatoire et l'image évolue librement. Il se passe réellement quelque chose là, sous nos yeux. Le mouvement et le rythme sont les ingrédients de ce travail. Ce n'est plus l'image enregistrée qui constitue l'œuvre, mais son passage dans le temps. Percevoir ce temps qui passe sous forme du « toujours même et toujours différent ».

Petit à petit, les programmes que j'écris s'éloignent de ma peinture. Dans les « Lignes Sans Calcul », il n'y a plus trace de mes dessins, les formes sont le fruit du calcul mathématique. Sur l'écran, une ligne se dessine, comme une écriture. Mon regard suit la pointe extrême de la ligne et son mouvement me dit quelque chose de ma vie. L'équation mathématique donne un « style », une cohérence d'ensemble, à la ligne tandis que les paramètres aléatoires la rendent totalement imprévisible dans le détail. Cet étrange composé de **structure et d'improvisation**, un peu à la manière du Jazz en musique, font écho à ma propre existence.

Pourquoi numérique ?

L'ordinateur est un outil extraordinaire, sa capacité à produire du hasard de façon simple ainsi que la possibilité de créer des images qui évoluent dans le temps ouvrent des voies nouvelles. On peut également s'émerveiller sur la qualité de la lumière, des transparences et des couleurs qu'il permet. Cependant, il serait naïf de penser que l'ordinateur crée des œuvres par lui-même. Le travail se situe simplement **en amont de l'image** elle-même. Une autre caractéristique est la rapidité de production et l'abondance des images produites. Le rapport à l'image s'en trouve modifié. Le travail de sélection est extrêmement important. Ces choix sont particulièrement intéressants parce qu'il obligent à comprendre pourquoi certaines images retiennent mon attention alors que d'autres non.

La pratique de l'art numérique influence aussi la perception que j'ai du hasard et de son rôle dans

notre expérience quotidienne.

La "matière" numérique

Les œuvres numériques gardent un caractère « virtuel » - même si mes dessins sont souvent à la base de mes programmes. On peut regretter de ne plus trouver la trace émouvante de la main de l'artiste. Pourtant, la pratique numérique n'est pas si différente des autres formes d'art : l'art naît toujours de la confrontation d'une idée avec une matière. « L'art doit naître du matériau » écrit Jean Dubuffet. La matière questionne et remet en cause l'idée immatérielle de l'artiste. L'art numérique aussi a son propre matériau : c'est **le matériel informatique et l'écriture du code**. Comme le sculpteur ou le peintre, l'artiste numérique rencontre des limites et trouve petit à petit la manière qui lui correspond. Il doit donner forme à son intuition dans le cadre fini de l'écran numérique et avec les moyens de son habileté à concevoir et développer du code. Et le chemin est parfois long et tortueux de l'idée initiale à l'œuvre aboutie.

Intelligence Artificielle

Le sujet est d'actualité depuis la vente du « Portrait d'Edmond Belamy » chez Christie's en octobre 2018. L'Intelligence Artificielle a ainsi été introduite dans le monde de l'art. La machine a été capable d'« apprendre » à partir de milliers de portraits existants ce qu'est un portrait et à partir de là de proposer des images qui ont toutes les caractéristiques d'un portrait. Mais la machine n'explique pas ses règles et critères et ceux-ci restent inaccessibles aux humains. Cela est un peu frustrant pour l'artiste puisque c'est justement **l'invention de règles** indépendamment de modèles préexistants qui me semble la partie la plus intéressante de l'art numérique génératif.

C.G., 2019

Né à Paris, 1954

Ingénieur de l'Ecole Centrale, il expose et vit de sa peinture depuis 1979, date à laquelle il quitte le C.N.R.S.

De 1983 à 1990, il passe 7 ans aux Etats-Unis, représenté par la galerie Schlumberger.

En 2003, il découvre l'art numérique et entreprend la conception de son premier logiciel, "L'Oeuvre Sans Fin". Depuis lors, il s'éloigne de la peinture pour créer des œuvres génératives, des installations multimédia interactives et des estampes numériques.

Ses logiciels portent les noms de "Machine à Peindre", "Petite Mécanique", "Lignes Sans Calcul" ou "Univers Mouvant".

Pendant 10 ans, il a animé un séminaire à Supaéro sur le thème "Art et athématiques".

Deux de ses œuvres ont été acquises par le Centre National Georges Pompidou à Paris (1983).

Références : Ademe, Aéroport de Los Angeles, Agences de l'Eau, Alcoa, Andra, AstraZeneca, American Express, AREAS assurances, A.T.Kearney, Bacou Dalloz, BBGR, Boston Scientific, Bouygues Constructions, CA Chevreux, Carbone Lorraine, Carlson Wagonlit Travel, CCI Brest, CEA, CFPB, Chimex, CMS Bureau Francis Lefebvre, CNAV, Constantin, Crédit Suisse, Deloitte, Dell, Ducreire, Editions Similia, Entremont, ENSIETA, Exxon Mobil, Foncière des Régions, Gecina, GeoPost, Graniou, GDF Suez, GRTGaz, HAS, Hispano Suiza, INRETS, J-C Decaux, JTI, Natixis, INSERM, IRSN, Les Echos, Manpower, Marsh, Mutuelle Générale, OGF, Options, Pacifica, Paris Expo, Predica, Safran, Sagem, Saint Louis Sucre, Saretec, SEB, SEDP, Snecma Propulsion Solide, Star Alliance, TAJ, TBWA, Techspace Aero, Thales, TV5, Unibail, Unilog, Ville de Grenoble, VINCI Energies

Peintures murales : Fairmont Hôtel (San José, Californie), Toulouse (Bâches peintes), Montauban (Théâtre Municipal), Siemens (Toulouse, hall d'accueil), Abbott Médical (Hall d'accueil, Paris), Vysis (salle de conférence, Le Faget), Zénith de Toulouse (grand hall), Valence d'Agen (Maison de la Formation), Muret (Salle des fêtes, piscine Aqualudia).

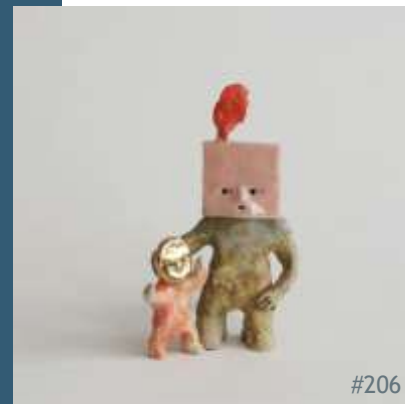
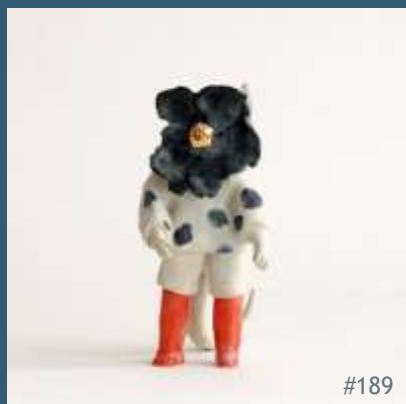
EXPOSITIONS PERSONNELLES

2020 Boulogne(92). Galerie Mondapart
2019. Peintures en direct sur scènes de concert (Toulouse)
2013-2016. Toulouse. Galerie Aude Guirauden
2012-2020. Boulogne. Galerie Mondapart
2010. Toulouse. Centre Culturel Bellegarde
2006/2015, installations numériques interactives
2005. Toulouse, Zénith, toile numérique 100m²
2004. Amsterdam. Art Angels Gallery
2002. Toulouse. CIAM, Université Toulouse le Mirail
2000. Toulouse. Centre pour l'UNESCO
1999. Lisle/Tarn. Musée R.Lafage
1998. Toulouse. Espace Croix-Baragnon
1996. Pau. Galerie Henry.
1996. Toulouse. Galerie Fabrice Galvani.
1992/1994. Toulouse. Bâches peintes dans la ville
1989. San Francisco. Alliance Française.
1987. Houston (Texas). University of Houston. 1986/1988. Santa Rosa, CA, Schlumberger Gallery
1984. New York. Alain Bilhaud Gallery.
1981. Tokyo. La Maison Française.

Charles Giuliani a participé à de nombreuses expositions de groupe, notamment à Bruxelles, à San Francisco à la Joan McLoughlin Gallery, à Londres (Duncan Terrace gallery), à Toronto (Teodora Art Gallery), à New York et à Los Angeles depuis 1981

HÉLÈNE LOUSSIER

Petits Esprits
grès émaillé (avec ou sans or)
15 cm hauteur env.



HÉLÈNE LOUSSIER



ESPRIT #4
Grande Feuille Bleue
grès émaillé, or
27 x 13 x 20 cm



GRAND ESPRIT #5
«Danseuse de Nuages»
grès émaillé
52 x 31 x 44 cm



EQUILIBRE
grès
30 x 26 x 14 cm



ESPRIT #2 (2023)
Lune d'Or
grès émaillé, or
23 x 16 x 18 cm

HÉLÈNE LOUSSIER

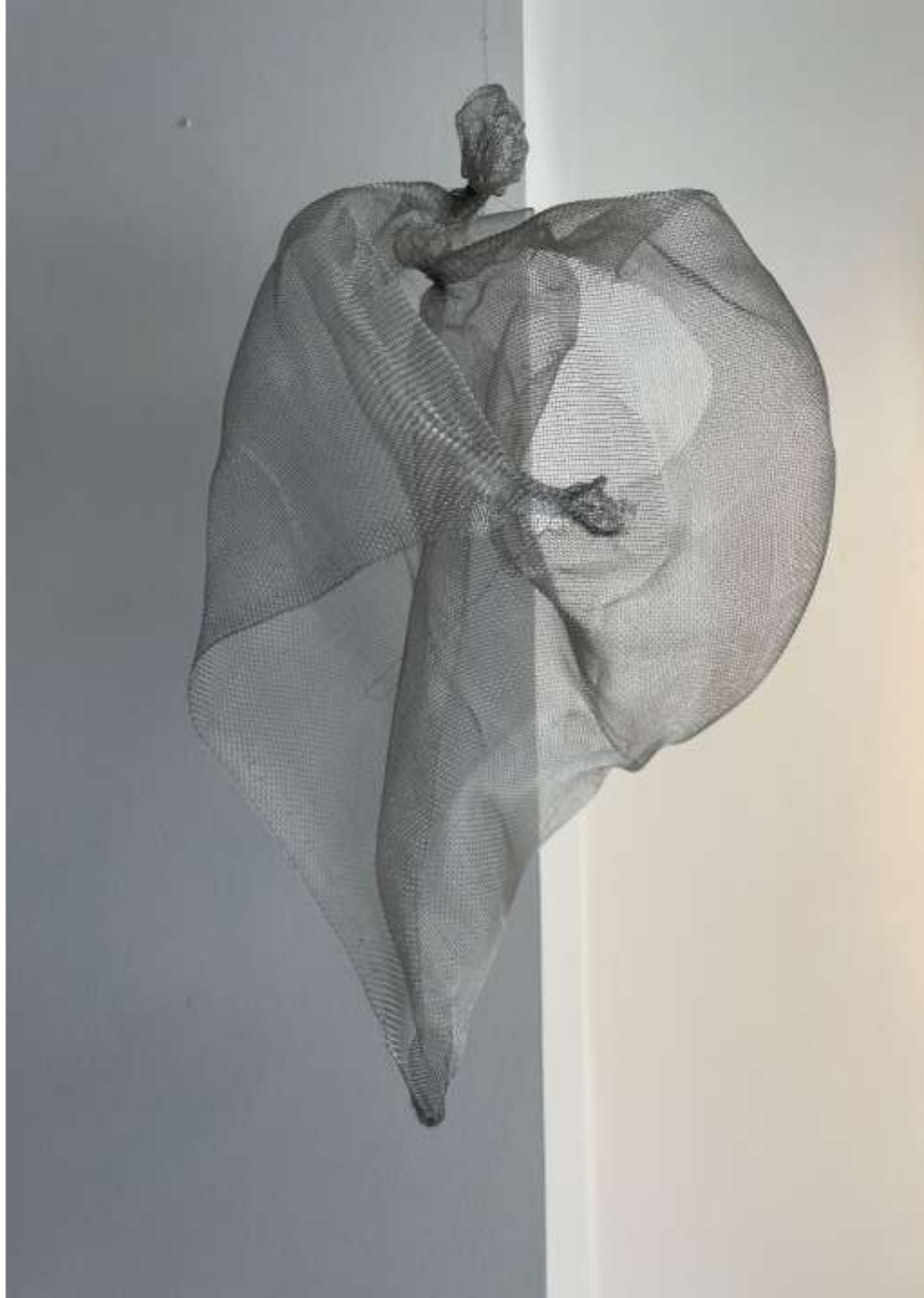
Née en France en 1960 dans une famille de musiciens, Hélène Loussier peint, écrit et dessine depuis l'enfance. Après une année en prépa Hypokhâgne, elle intègre l'École Supérieure d'Arts Graphique Penninghen, puis l'École Nationale Supérieure des Beaux-Arts de Paris. Elle s'installe à New-York puis à Londres où elle s'intéresse au cinéma, à la musique et à la danse. De retour en France, elle fixe à Paris, puis à Ballancourt (dans l'Essonne) l'atelier où elle expérimente son travail de peinture et de dessin. Artiste heureuse de transmettre, elle enseignera ces techniques pendant plusieurs années. Son travail est exposé à de nombreuses reprises en France, mais aussi en Corée, en Allemagne ou aux États-Unis. Ses dessins sont choisis pour figurer sur des couvertures de romans chez Actes Sud; elle édite un journal éphémère et aléatoire intitulé "La Vie d'Artiste" auquel contribue son groupe d'amis artistes, puis illustre la rubrique du journal LE 1 "La Voix du Poète". Sa rencontre avec le plasticien Parrot-Lagarenne, qui devient un ami intime, marque un tournant dans sa carrière. Elle découvre la terre qui sera son outil d'expression quasi unique à partir de 2011. Elle installe son atelier de modelage et de cuisson dans le 18e à Paris. En 2019, elle est également rédactrice de la Revue de la Céramique et du Verre.

Hélène Loussier expose régulièrement en France et à l'étranger : au Musée de La Piscine à Roubaix, Un chien au musée (2017), Tableaux Fantômes, dernière édition (2018) ; à la Galerie Mondapart à Boulogne Billancourt (2017, 2019, 2021 et 2022). En 2018, elle est invitée en résidence au Gmunden Keramik Symposium et expose au K-Hof Kammerhofmuseen, à Gmunden (Autriche). En 2020, elle expose à la Galerie Grès à Paris (Êtres Pluriels), au Westerwald Museum à Hör-Grenzhausen, à la Galerie Scharmüller, Fornach (Allemagne), au Musée Benoît-De-Puydt à Bailleul (Tableaux Fantômes). Puis on voit son travail au Louvres-Lens (On y mange, Les tables du Pouvoir, 2021), au Musée de Faïence de Malicorne (L'Esprit Vagabond, 2021, Le Chemin des Esprits, 2022) et à la Galerie Terres d'Aligre (Lapin, Lapin, entre et viens me serrer la main, 2022). Ses galeries se trouvent à Paris, Boulogne-Billancourt et Château-Gontier. Elle vit et travaille entre Paris et Le Crotoy.

PAULINE OHREL



Volute, échappée (2024)
aluminium
63 x 20 cm



Volute (2024)
aluminium
40 x 26 cm



Volute, valse cocooning (2024)
aluminium
40 x 26 cm



Shana (2024)
aluminium
100 x 110 cm



Grand sourire (2024)
aluminium
190 x 100



Balançoire
bois et fil de cuivre



Au dessus des nuages (2024)
Aluminium et cuivre

PAULINE OHREL

Réalisations monumentales récentes/commandes

-Déambulation, 2023 réalisation grillage d'un couple en déambulation (280 cm) Belugart
 -L'appel du large, « Un immeuble une œuvre », Vinci Immobilier , Marseille, 2020
 installation de 4 oiseaux (380cm d'envergure) dans le quartier des Docks,
 - Dancing in the Air , Shanghai, 2020
 ensemble de 8 sculptures au 100 eme étage de la Shanghai Tower
 - les apôtres
 mobilier liturgique (Autel, Ambon) de Notre Dame de l'Assomption, Paris, 2019
 -Saint Ignace , collège Saint Louis de Gonzague , Paris , 2019
 -Ensemble , Four Seasons de Séoul, Corée, 2018
 -Le veilleur Bienveillant , parc samsara , Roussillon, 2016
 Réalisations pour architectes de HK et Shanghai (2019,2020)
 Commandes USA, Turquie, Australie, Shenzhen, Hong Kong, Corée, Suisse
 Collections privées
 USA, UK, Bresil, Australie, Corée, Suisse, Hong Kong , Schenzhen,

Expositions personnelles (sélection)

2024
 Esprit d'Atelier , Galerie Charivari, avril 2024, Marseille
 2023
 A fleur de Pau, Galerie Mondapart , mars 2023, Boulogne Billancourt
 Révélation, installation à la cathédrale de la Major , Marseille 2022
 Nuit Blanche 2022 Le feu sacré, installation visuelle et sonore en collaboration avec l'artiste « Vieux » octobre 2022, Église St Ignace, Paris 6.
 2019
 Face à Faces , mai à octobre 2019 , Musée Paul Belmondo, Boulogne Billancourt
 The Lightness of being , novembre décembre 2019, galerie ACN, Shanghai
 2018
 En rêve, Galerie Mondapart , Boulogne Billancourt.
 2017

L'Art de l'Elan , Mairie de Paris 17e , Paris.
 Lumière Chapelle des Pénitents, Baux-de-Provence
 Magiques, Landart , association Woodstock , Jouy le Potier 2016
 De grâce , Au 222 rue du faubourg saint honoré , couvent des dominicains, Paris 2015
 Révélations, Eglise de la Madeleine, Paris
 Envol Conservatoire de musique et de danse de Paris 17e, Paris
 Vanités et autres curiosités, Galerie Mondapart, Boulogne-Billancourt 2014
 Carte blanche à l'univers sensible de Pauline Ohrel, Mairie de Paris 8e,
 Paris Le Veilleur Bienveillant , Commande pour le Parc de sculptures de Samsara, Roussillon 2013
 Salon d'Art animalier d'Auteuil (médaille d'or de la sculpture animalière),Paris

Expositions collectives (sélection)

2024 (re)découverte, galerie Mondapart, Boulogne
 2023
 Nuit Blanche , tour Orion, juin 2023, Montreuil
 2022
 Diametre15, tour Orion, juin 2022, Montreuil
 2019
 En droits , exposition au Museum National d'Histoire Naturelle, Trocadero , Paris 8
 Jardinons les possibles , Nuit Blanche aux grandes serres à Pantin
 Nuit noire , grandes serres à Pantin
 2018
 Danse , Musée du château de Flers
 Parcours de sculptures monumentales , Parc de Saint Cloud
 2017
 Comme un souffle, Galerie Mondapart, Boulogne-Billancourt
 Salon AAF Bruxelles
 2016

Galerie Pélagie, Yeu
 Mécénat OFI, Paris, France
 2015
 Salon comparaisons, Art en Capital, Grand palais , Galerie AROA, Neuilly-sur-Seine
 Kant Fabriek, Vilvoorde, Belgique
 2014
 En Avril...d'un fil , Galerie AROA, Neuilly-sur-Seine
 Metalage, Musée de Comblain au Pont, Belgique
 2013
 Exchange, Galerie Mac Loughlin , San Francisco
 L'art et la Plume, Saint-Cloud
 Aix en œuvres, Aix en Provence
 De fil et de fer, à L'Ecu de France , Viroflay

LA GALERIE MONDAPART SOURCE DE PROPOSITION

Isabelle Lefort
isabelle@mondapart.com
06.08.30.94.90

galerie
mondapart



CARRÉ
SUR
SEINE

Depuis 17 ans, la galerie Mondapart opère une sélection éclectique, privilégiant le sens, l'esthétique de l'œuvre et la relation à l'artiste. Une sélection au service de l'art vivant regroupant une vingtaine de plasticiens ayant une identité forte et un univers artistique incomparables.

Rencontrés au fil des années, les artistes ont pour trait commun une personnalité. Les œuvres proposées existent dans le chœur de l'artiste, d'autres sont proposées à la commande.

La galerie vibre aujourd'hui entre force et douceur, figuration et abstraction, à la frontière de l'être et du paraître. Les univers et les techniques s'allient pour offrir toujours plus d'émotions, de sensations et de plaisirs.

La galerie est membre fondateur du réseau des galeries de Boulogne-Billancourt, l'association Carré-sur-Seine, et membre de l'association des Galeries d'Art de Paris. Elle a reçu le label « Gold » pour la qualité des œuvres proposées et l'accueil à la galerie pour la troisième année consécutive.

Isabelle Lefort